



## Caracterización de los desempleados en el Área Metropolitana de Barranquilla

Por: Erika Sierra Pérez  
Investigador7@fundesarrollo.org.co

En la presente nota se presenta una caracterización de la población desempleada del Área Metropolitana de Barranquilla (AMB), realizando comparaciones respecto al promedio de las 13 Áreas Metropolitanas utilizando la Gran Encuesta Integrada de Hogares (GEIH) del DANE del año 2013. En general, se evidenció que en el AM Barranquilla, ser mujer, haber cursado como nivel educativo más alto el bachillerato, ser joven (entre 19 y 28 años), pertenecer a bajos estratos y haber laborado en la actividad económica relativa al comercio al por menor constituyen situaciones de alta prevalencia del desempleo.

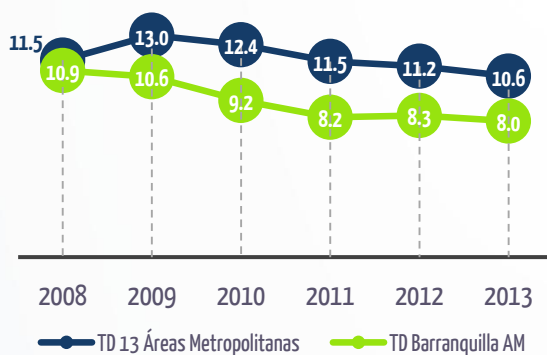
### ¿Quiénes son los desempleados?

De acuerdo al DANE, los desocupados (o desempleados) son las personas que en la semana de referencia<sup>1</sup> se encontraban sin empleo, hicieron diligencias para buscar trabajo en el último mes o año y estaban disponibles para laborar. Adicionalmente tenían razones válidas para estar desempleados. La Tasa de Desempleo (TD), se define como la relación porcentual entre el número de personas buscando trabajo y el número de personas integrantes de la fuerza laboral o la denominada población económicamente activa.

### Evolución del Desempleo

El AM Barranquilla ha tenido una evolución favorable durante los últimos años respecto al promedio de las principales 13 Áreas Metropolitanas, pasando de una TD de 10,9% en 2008 a un 8% hacia el 2013, donde hubo 68.548 desocupados; mientras que en las 13 Áreas Metropolitanas la reducción del desempleo ha sido más lenta, disminuyendo de 11,5% en 2008 a 10,6% en 2013.

Evolución de la Tasa de Desempleo, 2008 - 2013



Fuente: DANE. Elaboración Fundesarrollo.

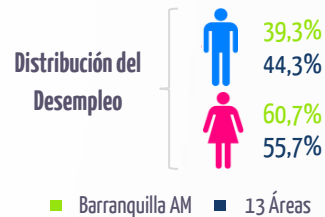
Asimismo, la TD del AM Barranquilla ha estado por debajo de ciudades como Bogotá D.C., donde fue de 9% en 2013; Medellín AM con TD de 11,2% y Bucaramanga con 9,4%. Respecto a ciudades de la Región Caribe también sobresale la AM Barranquilla, ya que en 2013 la TD en Montería fue de 10,9% y en Cartagena, de 9,9%.

### Desempleo desde una perspectiva de Género

Durante el último año la mayoría de los desempleados en el AM Barranquilla eran mujeres. De 68.548 desempleados en 2013, 41.614 correspondieron a mujeres, representando un 60,7% del total; mientras que el 39,3% del desempleo fue aportado por hombres.

En el caso del promedio de las 13 Áreas Metropolitanas se presentó una situación similar, no obstante existe una menor brecha del desempleo por género frente al AMB.

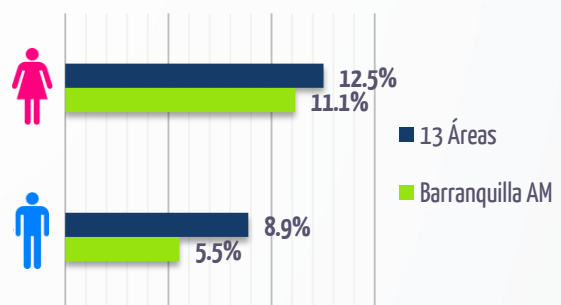
Desempleo por Género - año 2013



Fuente: GEIH DANE 2013. Elaboración Fundesarrollo.

Al mirar el comportamiento de la TD por género se observa que esta es menor en hombres, tanto en el AMB como en las 13 Áreas, mostrando que las mujeres tienen más desventajas en el mercado laboral frente a los hombres: son las que menor participación laboral tienen<sup>2</sup> y una gran proporción de quienes logran acceder al mercado laboral figuran como desempleadas.

Tasa de Desempleo por Género - año 2013



Fuente: GEIH DANE 2013. Elaboración Fundesarrollo.

<sup>1</sup>Semana anterior a la aplicación de la Gran Encuesta Integrada de Hogares (GEIH).

<sup>2</sup>En 2013, un 51,1% de las mujeres participó en el mercado de trabajo en el AMB frente a un 71,7% de participación en los hombres. En el promedio de las 13 Áreas, un 60,4% de las mujeres participó frente a un 75,4% de los hombres.

## Desempleo por Educación

El mayor número de desempleados se concentró en la población que cursó como nivel más alto la Básica Secundaria y Media (comúnmente denominado Bachillerato) tanto en el AM Barranquilla como en las 13 Áreas, seguido de quienes accedieron a la educación superior. Ello se explica a que la mayor proporción de la población en las ciudades tiene este tipo de formación. Esta información resulta importante para la creación de políticas que apunten a reducir la población desempleada en las ciudades.

**Desempleo por Educación - año 2013**

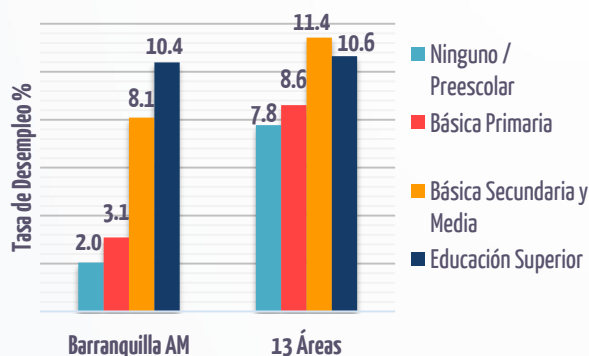
EDUCACIÓN	Barranquilla AM	13 Áreas
Ninguno / Preescolar	0,5%	1,1%
Básica Primaria	6,2%	14,2%
Básica Secundaria y Media	48,5%	47,8%
Educación Superior	44,8%	36,9%
No sabe / No responde	0,0%	0,0%

Fuente: GEH DANE 2013. Elaboración Fundesarrollo.

Cuando se examina la TD según niveles de educación se encuentra que en el AM Barranquilla se presenta una mayor tasa para las personas que cursaron educación superior frente al promedio de las 13 Áreas, donde la TD más alta se presentó en el caso de los bachilleres. Esto se debe especialmente a que en AM Barranquilla existe menor proporción de personas activas (PEA) en el mercado laboral con alto grado de cualificación, que aunado a las cifras de desempleados jalona la TD de las personas más cualificadas.

Esta situación puede ser reflejo de que personas con educación superior se toman mayor tiempo para buscar un nuevo empleo en comparación a quienes llegaron al nivel bachiller. Las personas no cualificadas recurren muchas veces al rebusque o al trabajo por cuenta propia, por lo que saldrán como ocupados independientemente si son informales o no lo son. Además, algunas personas con educación superior deciden estudiar cursos y especializaciones, pasando a ser inactivos en el mercado de trabajo, lo que hace que se reduzca la PEA, y por tanto se incremente la TD de ese nivel.

**Tasa de Desempleo por Educación - año 2013**



Fuente: GEH DANE 2013. Elaboración Fundesarrollo.

## Desempleo por Edad

Las personas jóvenes entre 19 y 28 años son las que tienen una mayor exposición al desempleo. En el AMB un 52,1% del total de desempleados estaba en este rango de edad (eso es 35.741 desocupados), en comparación a un 41,3% en el promedio de las 13 Áreas Metropolitanas.

**Desempleo por Edad - año 2013.**

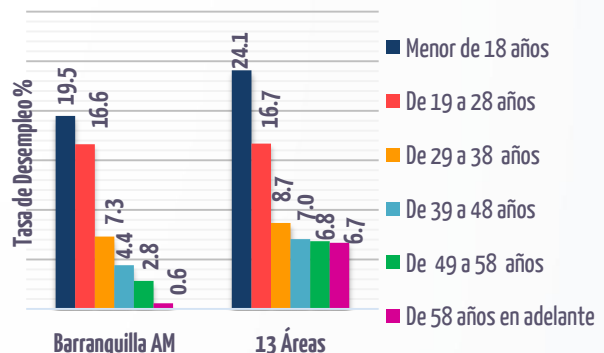
EDAD	Barranquilla AM	13 Áreas
Menor de 18 años	5,0%	8,8%
De 19 a 28 años	52,1%	41,3%
De 29 a 38 años	24,4%	20,9%
De 39 a 48 años	12,0%	13,9%
De 49 a 58 años	5,9%	10,1%
De 58 años en adelante	0,6%	4,9%

Fuente: GEH DANE 2013. Elaboración Fundesarrollo.

La TD más alta la experimentan los jóvenes menores de 18 años tanto en Barranquilla AM como en las 13 Áreas Metropolitanas. Seguidos de las personas entre 19 y 28 años. Esto puede deberse a factores como poca experiencia laboral, baja educación en algunos casos, bajas oportunidades laborales para esta población, entre otros aspectos.

Es importante aclarar que en el caso de los jóvenes menores de 18 años el que exista mucha fuerza laboral activa en ese grupo de edad frente al nivel de desempleo, jalona el indicador.

**Tasa de Desempleo por Edad - año 2013.**



Fuente: GEH DANE 2013. Elaboración Fundesarrollo.

## Desempleo según Estrato Socioeconómico

En el AMB hubo una mayor concentración del desempleo en la población perteneciente al estrato 1. Un 44,7% de los desempleados hacía parte del mismo, correspondiente a 30.642 personas de un total de 68.548 desempleados del AMB en 2013, debido principalmente a que la mayor proporción de la población se encuentra en estos estratos.

En contraste, en el promedio de las 13 Áreas Metropolitanas hubo más desempleados en el segundo estrato socioeconómico, donde un 42,3% de 1.206.033 personas en desempleo presentaban tal situación.

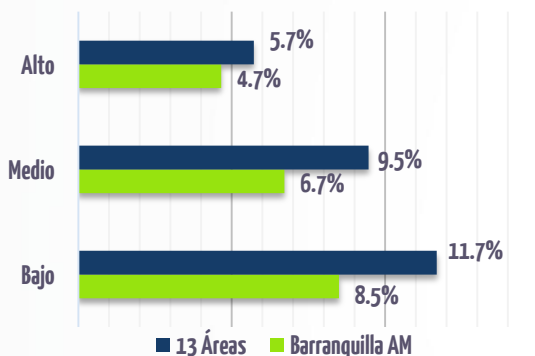
### Desempleo según Estrato - año 2013.

ESTRATO	Barranquilla AM	13 Áreas
1	44,7%	22,3%
2	35,4%	42,3%
3	12,9%	27,4%
4	4,6%	5,7%
5	1,8%	1,7%
6	0,6%	0,7%

Fuente: GEH DANE 2013. Elaboración Fundesarrollo.

Al examinar la TD agrupando por estratos bajo (estratos 1 y 2), medio (estratos 3 y 4) y alto (estratos 5 y 6), se evidencia que el indicador es más prevalente en el caso de los estratos bajos tanto el AM Barranquilla como en el promedio de las 13 Áreas. De esta manera, se puede afirmar que son justo estos estratos quienes mayor incidencia tienen en las TD de las Áreas Metropolitanas.

### Tasa de Desempleo por estrato - año 2013



Fuente: GEH DANE 2013. Elaboración Fundesarrollo.

### Desempleo por Ramas de Actividad Económica

Tanto en el AMB como en el promedio de las 13 Áreas, el haber trabajado en la rama de actividad Comercio al por menor, excepto el comercio de vehículos automotores y motocicletas; reparación de efectos (CIIU: 52) incrementa la prevalencia de desempleo.

Un 18,6% de los desocupados en el AM Barranquilla en 2013 (12.732 desempleados) laboró en dicha rama de actividad económica, mientras que en las 13 Áreas un 14,4% lo hizo (173.883 desempleados).

### Recomendaciones

- Resulta de vital importancia analizar a profundidad los factores de riesgo del desempleo con el fin de fortalecer las estrategias de ayuda a las personas en esa situación. Identificar tales dinámicas arroja una luz de sobre qué poblaciones es preponderante focalizar y doblegar esfuerzos para que así las políticas públicas sean más eficientes.
- Claro está, la primera recomendación siempre va a ir dirigida a la necesidad de generación de empleo, dado que esta es una de las principales herramientas para mejorar el estándar de vida de las personas vía percepción de ingresos económicos.
- Asimismo, el tema del acceso a una educación superior pertinente nunca deja de ser tema en la agenda. Recordemos que también una baja formación académica trunca la participación en el mercado laboral.



Los errores y omisiones son responsabilidad exclusiva de los autores. Las opiniones expresadas en este documento en ningún caso comprometen a la Fundación para el Desarrollo del Caribe – FUNDESARROLLO ni a su Consejo Directivo.