

Situación del mercado laboral

Análisis comparativo entre Medellín - Barranquilla

Kelina Puche - Directora ejecutiva
01 de Octubre de 2020



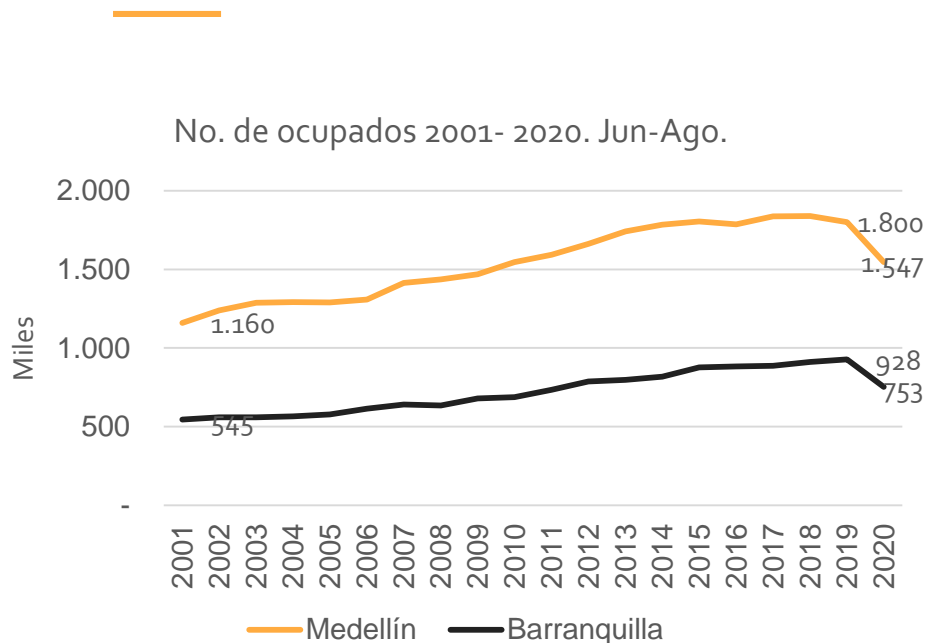
Preguntas de investigación

1. ¿Por qué Barranquilla logra mantener la tasa de desempleo más baja del país?
2. ¿Cuál era la situación del mercado laboral de AMVA antes de la pandemia?
3. ¿Qué ha sucedido en el mercado laboral del AMVA a raíz de la pandemia?
4. ¿Cuáles deberían ser las medidas a tomar para generar mayor empleo?

Introducción

Aunque son mercados laborales distintos en tamaño, Barranquilla y AMVA, han experimentado efectos adversos por la pandemia que se han desplegado de manera diferencial dependiendo, entre otras cosas, de las características particulares en sus condiciones iniciales de empleabilidad.

El mercado de trabajo de Medellín es el doble de Barranquilla, pero ambos venían con una lenta creación de empleos.

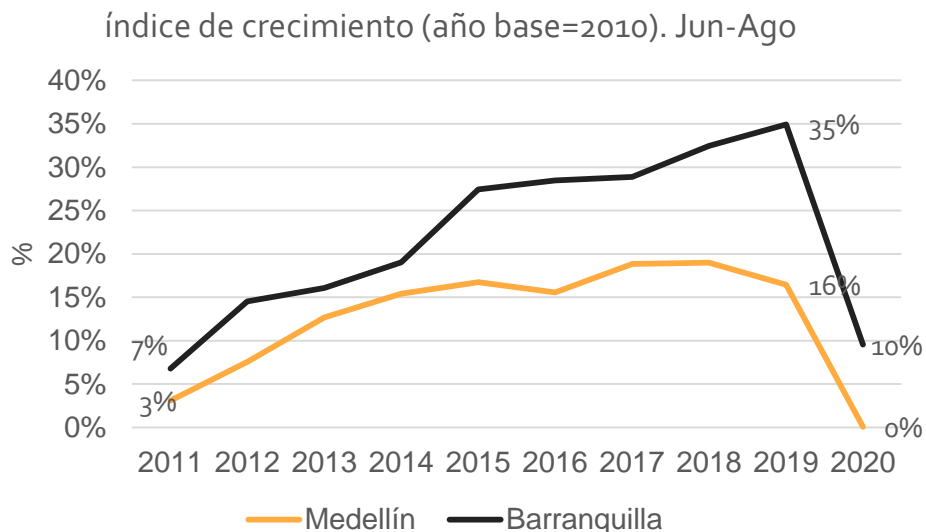


La evolución en el número de ocupados ha sido lenta en los últimos años .

Se crearon 640 mil puestos de trabajo entre 2010 y 2019, en Medellín. En Barranquilla el número de nuevos puestos de trabajo alcanzó las 383 mil plazas, respectivamente.

En la actualidad, Medellín que con gran esfuerzo había creado 640 mil puestos de trabajo nuevos en los últimos 10 años, en menos de un año, se devolvió a niveles de empleabilidad menores a los experimentados en 2010.

La velocidad de creación de empleo en Medellín ha sido inferior que en Barranquilla.

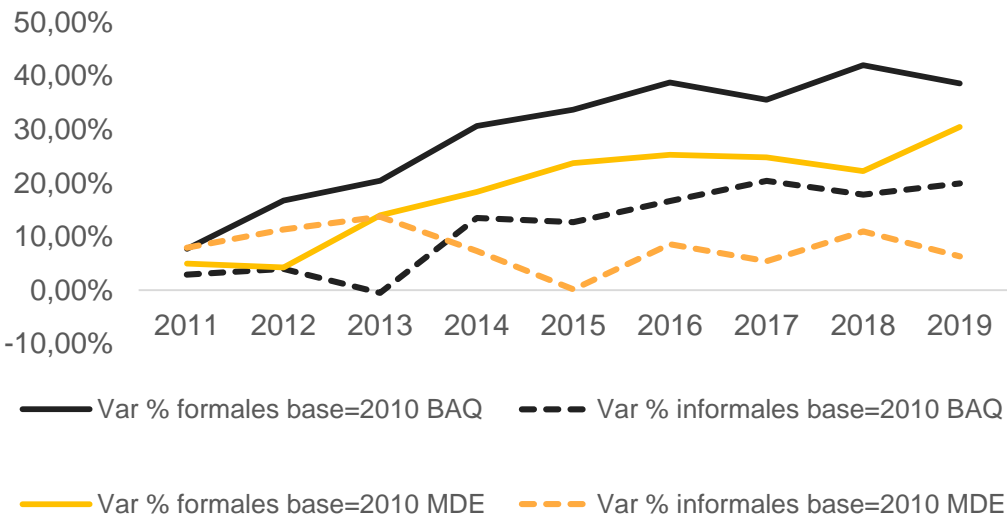


Mientras Medellín logró aumentar en 16% su número de ocupados entre 2010-2019, Barranquilla lo hizo en un 35%.

Tal velocidad, permite cuantificar una pérdida significativa en el número de empleos creados (nuevos ocupados) en Medellín, entre 2010 frente a 2020, lo que se muestra en la gráfica con un índice de creación del 0% en el periodo referenciado.

La tasa de creación se ha sustentado principalmente en la generación de empleo formal para ambas ciudades.

Variación % de ocupados formales e informales
(base=2010), trimestre diciembre-febrero



Fuente: Dane. Elaboración Fundesarrollo.

La última fotografía que se tenía antes de Covid, dejaba ver una dinámica, en la cual: Se gestaba un proceso de transformación hacia la formalización del empleo en Medellín, lo cual se refleja en la tendencia decreciente en informales y la creciente en ocupados formales.

En Medellín, mientras el empleo informal cae, el empleo formal venía aumentando.

Tal transformación, es evidencia de un mejoramiento de la calidad del empleo ofrecido en la ciudad.

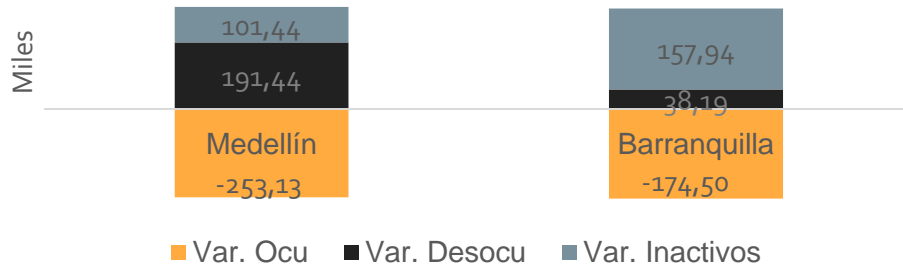
Mientras en Barranquilla, ambas series (formales e informales) muestran una tendencia creciente.

Las mayores variaciones en el mercado laboral se han visibilizado en la población desocupada, que casi se duplicó para ambas ciudades.

Población ocupada, desocupada e inactiva. Jun-Ago (2020-2019). Cifras en miles.

Miles de personas	Ocupados	Desocupados	Inactivos	
Medellín	2019	1.800	261	1.134
	2020	1.547	452	1.235
Barranquilla	2019	928	76	542
	2020	753	114	700

Variación abs. de la población ocupada, desocupada e inactiva. Mde vs Baq. Jun-Ago 2020



En **Medellín**, el número de desocupados aumentó en 191 mil personas, con relación al mismo periodo del año anterior.

Mientras la población ocupada se redujo en 253 mil personas y los inactivos aumentaron en 101 mil personas.

Lo anterior ha significado un aumento del 73% en la población desocupada y del 9% en la población inactiva.

Para **Barranquilla**, la población desocupada aumentó en 38 mil personas para jun-ago 2020 frente al mismo periodo de 2019.

Aunque hay sectores con variaciones positivas en los niveles de empleos, no cuentan con mucha contribución para compensar las pérdidas experimentadas en los otros sectores.

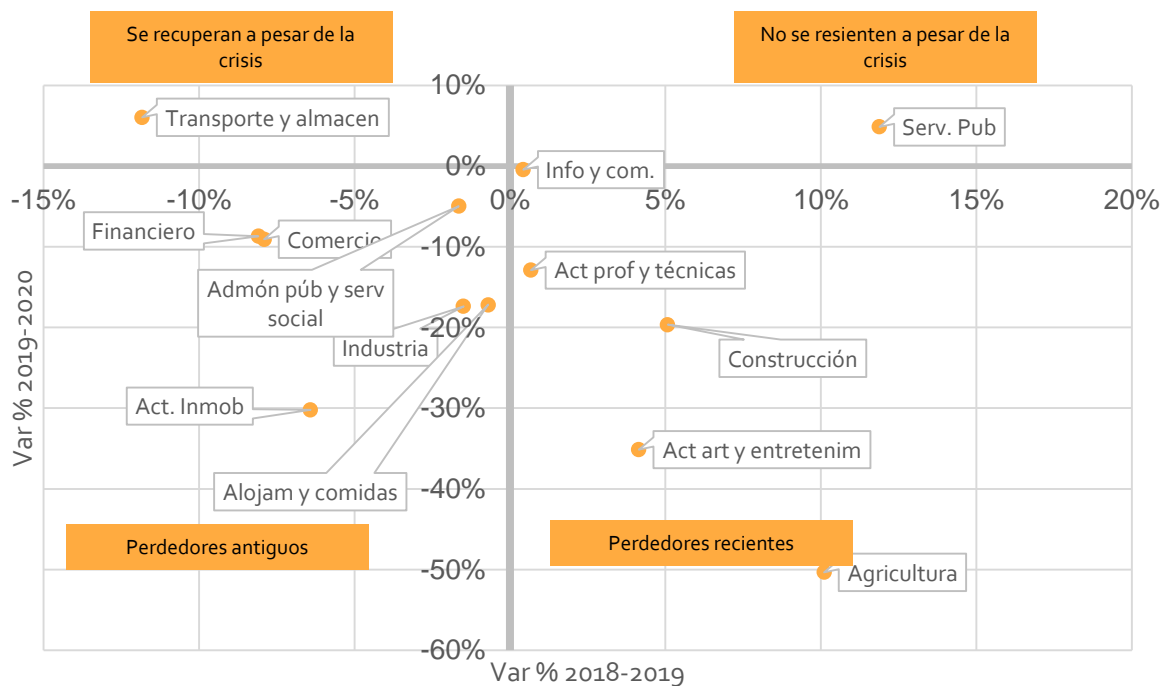
Variación (%) de la población ocupada según rama de actividad económica Jun- Ago (2020-2019). Orden descendente según contribución.

Sector	Medellín		
	Var. Rel	Participación	Contribución
Transporte y almacen.	6%	8%	0,5%
Serv. Pub	5%	2%	0,1%
Info y com.	0%	2%	0,0%
Minas	-15%	0%	0,0%
Financiero	-9%	2%	-0,2%
Agricultura	-50%	0%	-0,2%
Act. Inmob.	-30%	2%	-0,5%
Adm púb serv. social	-5%	13%	-0,6%
Alojam y comidas	-17%	7%	-1,2%
Act. Prof y técnicas	-13%	9%	-1,2%
Construcción	-20%	8%	-1,6%
Comercio	-9%	21%	-1,9%
Act art y entretenim	-35%	8%	-2,7%
Industria	-17%	18%	-3,0%

Sector	Barranquilla		
	Var. Rel	Participación	Contribución
Serv. Pub	60%	2%	1,0%
Minas	-16%	0%	0,0%
Agricultura	-17%	0%	-0,1%
Alojam y comidas	-2%	10%	-0,2%
Act. Inmob.	-36%	1%	-0,4%
Info y com.	-28%	2%	-0,5%
Financiero	-40%	1%	-0,6%
Construcción	-15%	9%	-1,3%
Act. Prof y técnicas	-19%	8%	-1,4%
Transporte y almacen.	-21%	9%	-2,0%
Admón púb serv. Social	-18%	12%	-2,0%
Comercio	-12%	25%	-3,0%
Industria	-25%	12%	-3,1%
Act art y entretenim	-36%	10%	-3,4%

En Medellín, la mayoría de las principales ramas de actividad económica son perdedores antiguos en materia de empleo.

Variación sectorial en el número de ocupados. Medellín

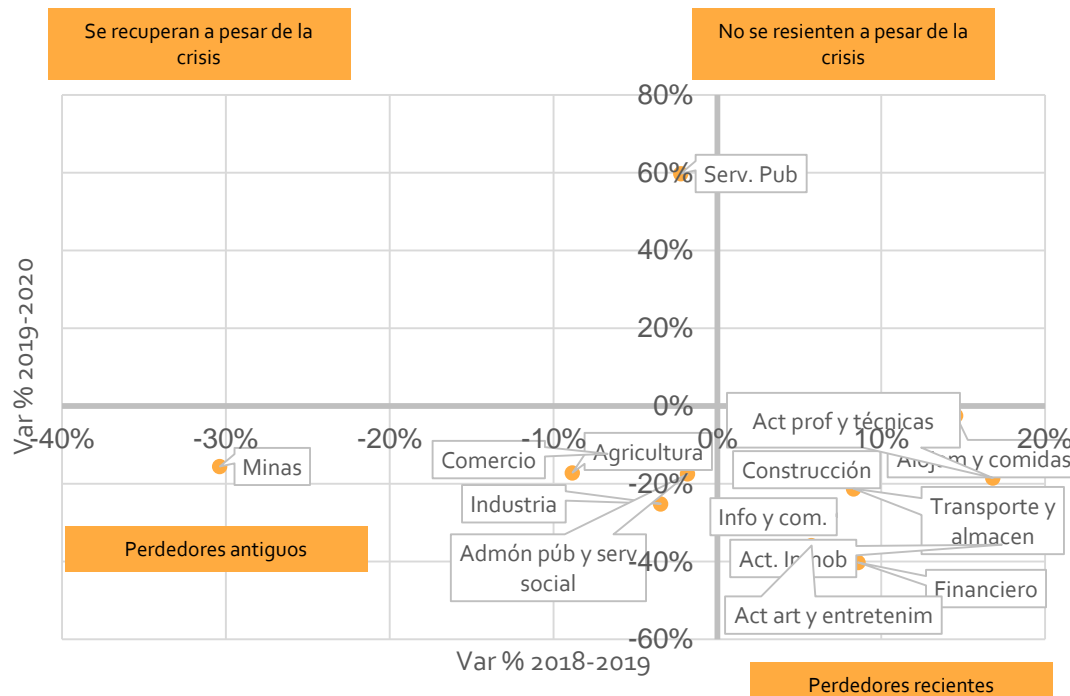


Por **perdedores antiguos**, se hace referencia a sectores que venían de caídas en el número de ocupados desde el año anterior y la pandemia intensificó la destrucción de empleos en los mismos.

Siendo la industria, las actividades artísticas y de entretenimiento, y el comercio, los sectores que mayormente explican la disminución de empleos.

Barranquilla, por su parte venía con una buena dinámica en generación de empleo que se vino abajo con la pandemia.

Variación sectorial en el número de ocupados. Barranquilla.



La mayoría de sus principales ramas de actividad se clasifican como **perdedores recientes**, es decir, que contaban con una variación positiva entre 2018 -2019, pero su dinámica en generación de empleo se perjudicó llegada la pandemia. Actualmente, los sectores económicos que mayor contribución tienen en la pérdida de empleos son en su orden: actividades artísticas y de entretenimiento, industria y comercio.

En Medellín, el sector formal ha puesto la mayoría de los puestos de trabajo destruidos.

Población ocupada según posición ocupacional Jun-Ago (2020-2019).
Medellín

Concepto	Jun- Ago 2019 (miles)	Jun - Ago 2020 (miles)	Participació n	Var. Abs (miles)	Contribució n
Ocupados Medellín	1800	1547	100%	-253	
Empleado particular	1057	870	56%	-187	-9,9%
Empleado del gobierno	69	78	5%	9	0,7%
Empleado doméstico	61	30	2%	-32	-1,0%
Trab por cuenta propia	530	501	32%	-30	-1,8%
Patrón o empleador	65	53	3%	-12	-0,6%
Trab sin remuneración°	15	15	1%	0	0,0%
Jornalero o Peón	1	1	0%	-1	0,0%
Otro	1	0	0%	-1	0,0%

Trabajador sin remuneración° incluye a los Trabajadores familiares sin remuneración y a los Trabajadores sin remuneración en empresas de otros hogares

Los empleados particulares explican el 9,9% de la caída en el número de ocupados, seguido por los trabajadores por cuenta propia (informales).

Cabe resaltar que el trabajo doméstico se cayó a la mitad, dejándose ver como uno de los principales oficios sacrificados a raíz de la pandemia.

En Barranquilla, por la alta proporción de ocupados en el sector informal, las mayores pérdidas de empleo, luego del empleado particular, las ha sufrido el trabajador por cuenta propia.

Población ocupada según posición ocupacional Jun-Ago (2020-2019).

Barranquilla

Concepto	Jun- Ago 2019 (miles)	Jun - Ago 2020 (miles)	Participació n	Var. Abs (miles)	Contribució n
Ocupados Barranquilla	928	753	100%	-175	
Empleado particular	378	282	37%	-96	-9,5%
Empleado del gobierno	22	25	3%	3	0,4%
Empleado doméstico	35	18	2%	-17	-1,2%
Trab por cuenta propia	447	389	52%	-58	-6,7%
Patrón o empleador	27	20	3%	-7	-0,7%
Trab sin remuneración°	19	20	3%	1	0,1%
Jornalero o Peón	0	0	0%	0	0,0%
Otro	0	0	0%	0	0,0%

Trabajador sin remuneración° incluye a los Trabajadores familiares sin remuneración y a los Trabajadores sin remuneración en empresas de otros hogares

En Barranquilla, aunque el sector formal (empleado particular) ha tenido la mayor contribución en la pérdida de empleos, el sector informal también ha sacrificado una importante fracción de sus ocupados.

Se destaca de igual forma, la alta disminución generada sobre el empleo doméstico.

En Medellín, los nuevos inactivos se están dedicando a labores del hogar.

Población inactiva según tipo de inactividad Jun-Ago (2020-2019).
Medellín

Concepto	Jun - Ago 2019 (miles)	Jun - Ago 2020 (miles)	Participación	Var. Abs (miles)	Contribución
Inactivos Medellín	1134	1235	100%	101	
Estudiando	357	355	29%	-2	0%
Oficios del Hogar	499	590	48%	91	9%
Otros°	278	290	23%	12	1%

La contribución de los inactivos dedicados a los oficios del hogar es del 9% sobre la variación experimentada en el número de personas nuevas clasificadas como tales.

Otros° incluye las categorías incapacitado permanente para trabajar, rentista, pensionado o jubilado y personas que no les llama la atención o creen que no vale la pena trabajar.

La dedicación a los oficios del hogar ha concentrado a la mayor parte de la población inactiva que ha salido del mercado laboral en Barranquilla.

Población inactiva según tipo de inactividad Jun-Ago (2020-2019).
Barranquilla

Concepto	Jun - Ago 2019 (miles)	Jun - Ago 2020 (miles)	Participación	Var. Abs (miles)	Contribución
Inactivos Barranquilla	542	700	100%	158	
Estudiando	217	215	31%	-2	0%
Oficios del Hogar	228	350	50%	122	27%
Otros°	97	135	19%	38	7%

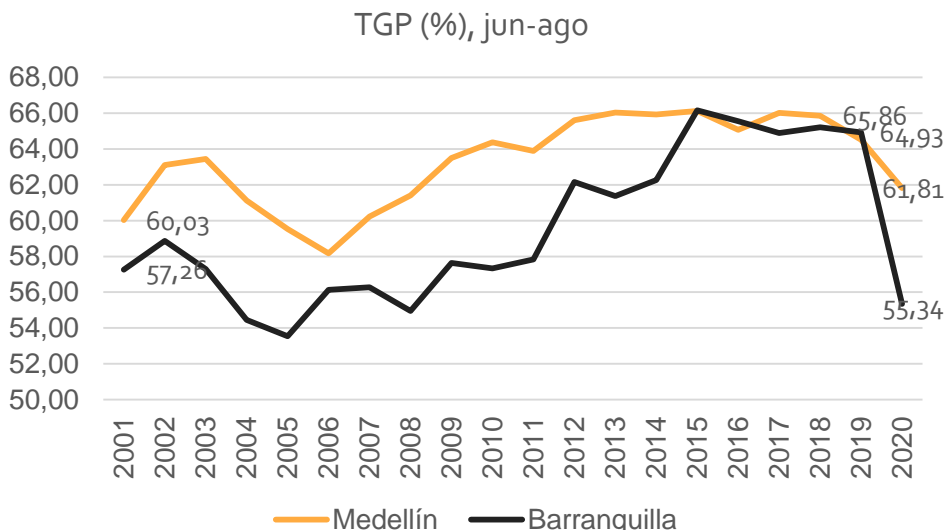
Otros° incluye las categorías incapacitado permanente para trabajar, rentista, pensionado o jubilado y personas que no les llama la atención o creen que no vale la pena trabajar.

En Barranquilla, si bien el aumento de inactivos ha sido comparativamente superior que en Medellín, de igual forma, la mayoría se ha dirigido a ocuparse en oficios del hogar.

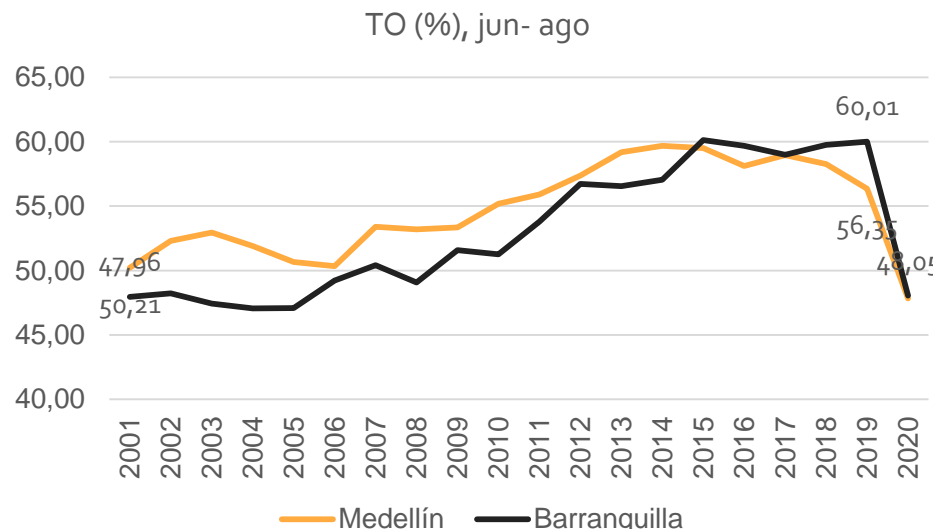
No obstante, cabe destacar la amplia contribución que han tenido los inactivos que no les llama la atención o creen que no vale la pena trabajar (categoría Otros), dejando ver una población más desalentada en la búsqueda de empleo.

Medellín cuenta con una alta presión y una menor absorción de mano de obra.

A pesar de la caída en la TGP* (oferta), Medellín ha logrado mantener su tasa por encima de 60%.

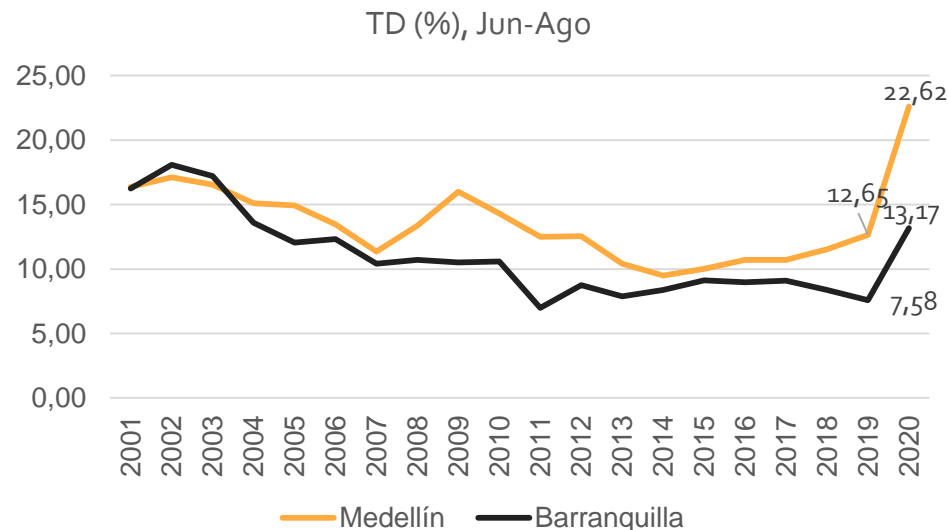


Medellín venía con una disminución en su tasa de ocupación (demanda), que terminó por desplomarse con la pandemia.



El desempleo alcanzado es el más alto de los últimos 20 años.

La crisis ha provocado un aumento del desempleo en Medellín, que ha duplicado su tasa, llevándola a 22,6%.



Fuente. DANE. Cifras jun-ago 2020. Cálculos Fundesarrollo.

La tasa de desempleo de Medellín, históricamente se ha mantenido por encima de la tasa de desempleo de Barranquilla.

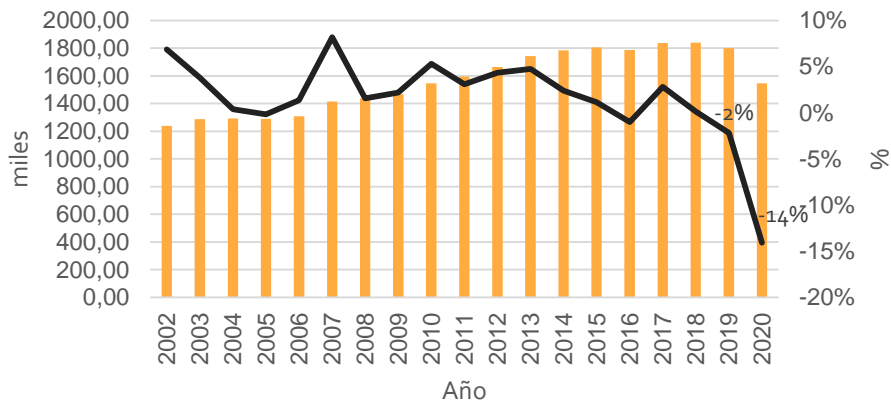
En Medellín la tasa de desempleo paso de 12,65% a 22,62%, mientras en Barranquilla, la tasa paso de 7,58% a 13,17%. Ésta última, manteniéndose como la menor de todo el país.

Medellín con un índice de creación de empleos menor que Barranquilla, el 14% de sus ocupados ha perdido su puesto de trabajo.

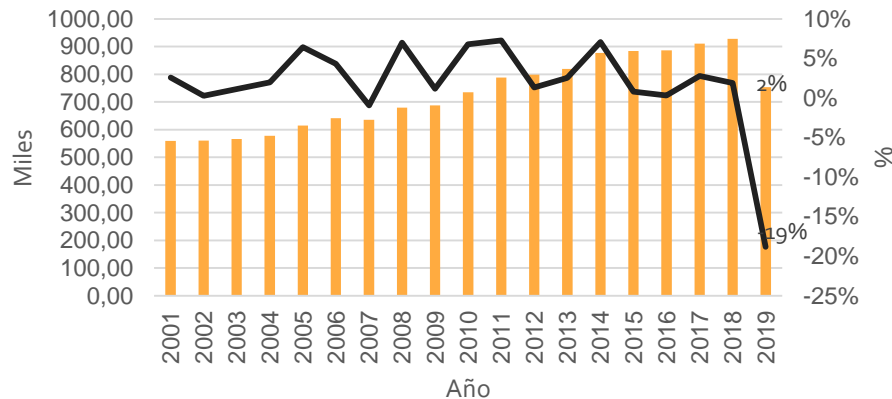
En Medellín, el número de ocupados se devolvió a niveles de hace 10 años.

En Barranquilla, la tasa de destrucción de empleos ha sido ligeramente superior (-19%)

Ocupados, var. rel., e ind. crecimiento. Mde



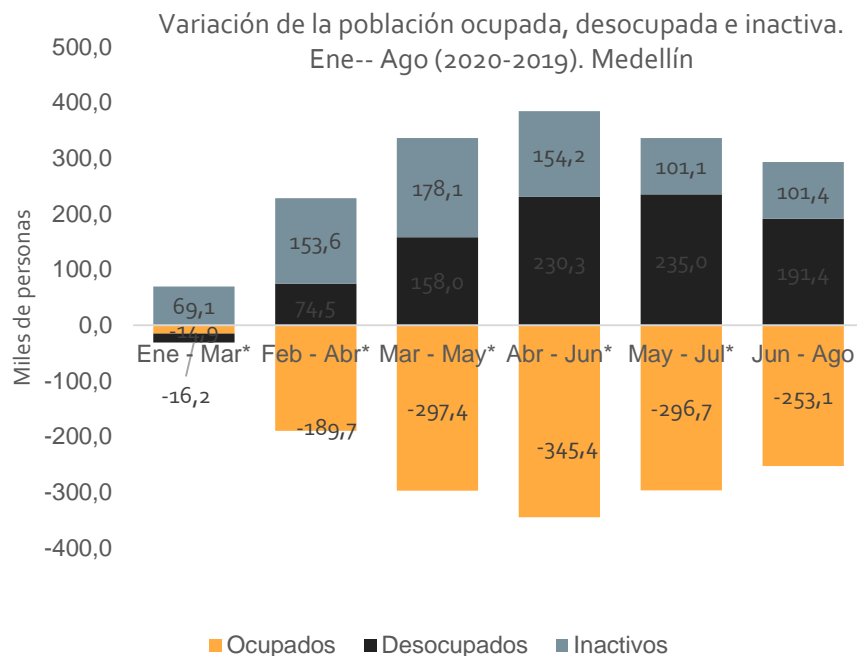
Ocupados, var. rel., e ind. crecimiento. Baq



Ocupados Var. Rel

Ocupados Var. Rel

Reciente, el mercado de trabajo comienza a disminuir su ritmo de deterioro.

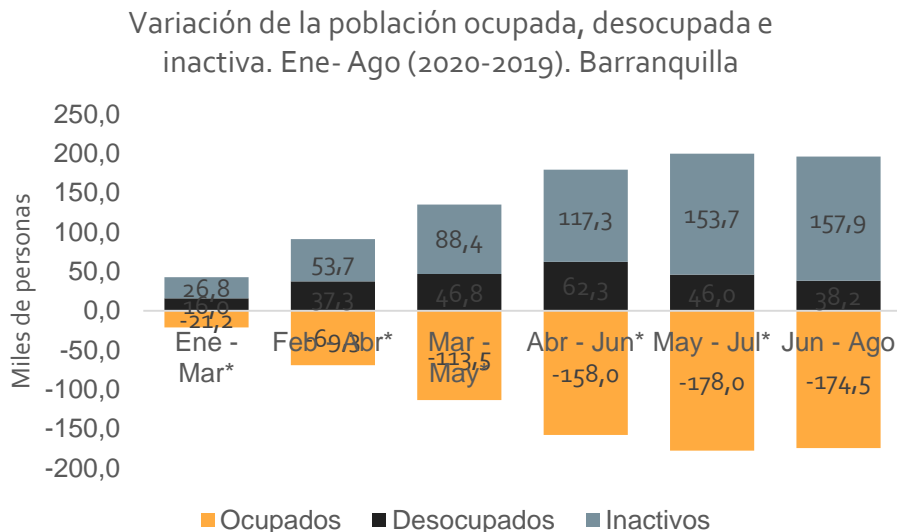


Fuente. DANE. Cifras jun-ago 2020. Cálculos Fundesarrollo.

Las variaciones con respecto al mismo periodo del año inmediatamente anterior iniciaron a contraerse desde el mes de julio, al menos en relación con la destrucción de puestos de trabajo.

Por ejemplo, mientras la variación en el número de ocupados en abr-jun fue de -345 mil personas, para may-jul fue de -297 mil y recientemente cerró en -253 mil personas (jun-ago).

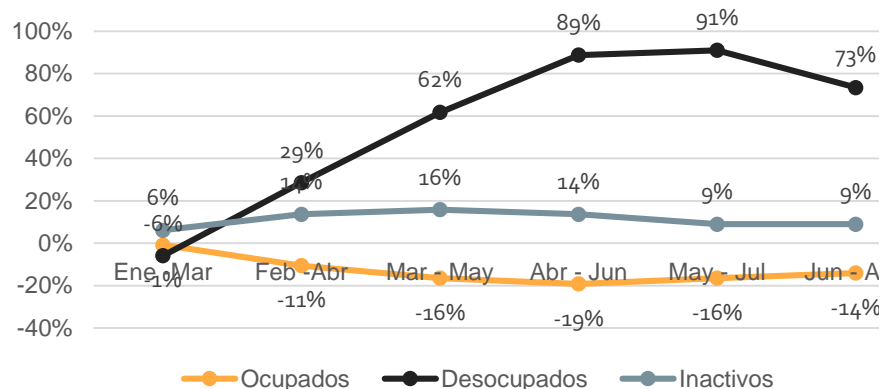
En Barranquilla, el número de nuevos inactivos no cede en su tendencia creciente.



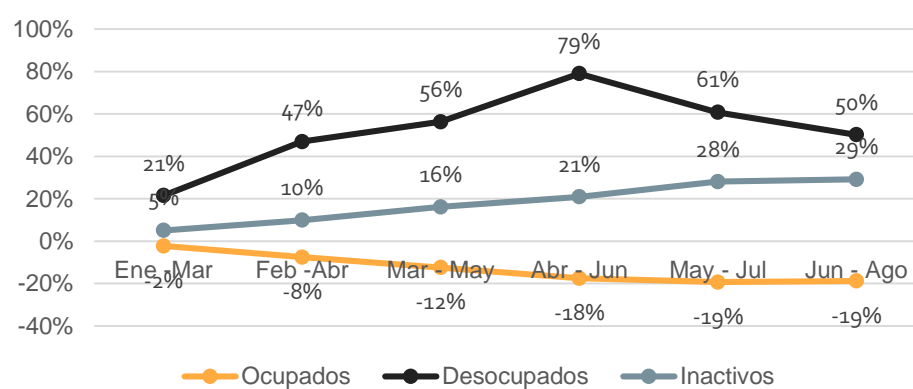
En Barranquilla, si bien el menor número de puestos de trabajo frente a los mismos periodos del año anterior tienden a disminuirse, lo hacen a un ritmo más lento, y el número de nuevos inactivos se mantiene en aumento.

La tasa de destrucción de empleo, había crecido en lo que va corrido del año, pero desde julio parece haber iniciado una reversión en su tendencia para Medellín.

Variación relativa en ocupados, desocupados e inactivos. Medellín (2019-2020)



Variación relativa en ocupados, desocupados e inactivos. Barranquilla (2019-2020)



A partir de julio, para estas ciudades, se comienza a deslumbrar un punto de inflexión en la caída del número de ocupados, mucho más marcada para Medellín que para Barranquilla, donde se mantiene alrededor del -19%.

La inactividad en Medellín mermo su crecimiento desde el trimestre de abr-jun. En Medellín, las personas no se prologarán más tiempo en la inactividad y en línea con la reapertura retomarán su búsqueda de empleo o regresarán a sus empleos anteriores (situación menos probable).

Reflexiones

Se venía de un estancamiento en la generación de empleo, mucho más demarcada para Medellín que para Barranquilla.

Dado que Medellín, en los últimos años, se enmarcó en un proceso de transformación del empleo informal hacia el formal, más que a la creación del empleo, la calidad del empleo que estaba ofreciendo era superior a la de Barranquilla.

En Barranquilla, por su lado, puede verse que los cambios en el mercado laboral, estuvieron enfocados en la generación de empleo a toda costa, que se dio tanto en la formalidad como en la informalidad.

Reflexiones

Aunque en términos relativos la variación de la tasa de desempleo de ambas ciudades parece la misma (ambas casi se duplicaron), en términos absolutos la diferencia en puntos porcentuales es superior para Medellín que para Barranquilla.

Una situación inicial más desfavorable, en un tamaño de mercado más grande, dejan a Medellín con un 22,6% de su población económica activa (PEA) como desocupada.

Reflexiones

Ciudades con un menor número de personas económicamente activas les resulta más fácil calificar con menores tasas de desempleo, en parte justificación de la posición de Barranquilla.

Considerando que Barranquilla ha perdido más personas económicamente activas, le permite mantenerse como la ciudad con menor tasa de desempleo, a lo cual se le suma su posición inicial relativa, ventajosa frente a Medellín.

Lo interesante, es que la sensibilidad hacia la inactividad es mayor para los barranquilleros que para los paisas, situación que se relaciona con los niveles de formalidad e informalidad de sus mercados de trabajo, dado que existe evidencia que una mayor proporción de los ocupados formales que pierden el empleo tienen una mayor propensión a mantenerse buscando uno, mientras los informales se desplazan más rápidamente hacia la inactividad.

Reflexiones

- El AMVA a jun-ago ha perdido el 14% de los empleos.
- Se concentran en el sector formal.
- La mayoría de estas personas permanecen buscando empleo, lo que los clasifica como desocupados.
- El aumento del desempleo, mantiene una alta presión sobre el mercado laboral.
- La experiencia de Medellín frente a esta crisis, es que las pérdidas de empleos las ha puesto principalmente, el sector formal.
- Medellín enfrenta un mayor desafío en la creación de empleo, para retomar sus niveles previos de formalidad.

Estas características define un mercado laboral para Medellín de índole metropolitano, de un tamaño importante, mayormente concentrado en la formalidad, y de una población más activa en la búsqueda de empleo.

Reflexiones

En el trim. jun-ago, Medellín volvió a mostrar un crecimiento en el número de ocupados del sector Transporte. Esta variación positiva que inicio a hacerse evidente desde el trimestre de Abr- Jun, se constituye en evidencia para confirmar una tendencia favorable para la generación de empleo en el sector, aún insuficiente para compensar las pérdidas del resto de ramas productivas.

Por otro lado, los sectores que habían jalonado la creación de empleo en el último año en Medellín, hoy en día, a raíz de la pandemia han visto comprometidos sus niveles de empleabilidad, es el caso de: entretenimiento y recreación; construcción; y las actividades profesionales, técnicas y científicas; clasificados como “perdedores recientes”.

Conclusiones

Barranquilla se mantiene como la ciudad con la menor tasa de desempleo del país, porque:

1. Experimentó una tasa de creación de empleos anterior a la pandemia superior.
2. Su posición inicial, con una menor tasa de desempleo, le ha garantizado una ventaja.
3. La menor presión que sobre su mercado laboral experimenta, también justifica este hecho.
4. En medio de las circunstancias ha logrado crear empleo, por ejemplo en el sector de servicios públicos, con una importante contribución en el total de ocupados.

Conclusiones

La situación del mercado laboral del AMVA antes de la pandemia:

Medellín había avanzado hacia un proceso de tránsito de empleos desde la informalidad hacia la formalidad.

La situación del mercado laboral del AMVA durante la pandemia:

Ha ocasionado una alta proporción de personas buscando empleo.

La alta destrucción de empleos, mayormente se ha concentrado en el sector formal, lo cuál define un enorme reto para la creación de empleo.

A lo que se suma, la inexistencia de un sector económico generador de empleo que al menos compense las pérdidas experimentadas en los otros sectores.

Retos en el corto plazo

Por el lado de la demanda laboral:

- Se debe avanzar en la generación de condiciones de empleabilidad, para eso es importante no detener la reactivación sectorial apoyando el reinicio de sus operaciones.
- Las opciones de adquirir liquidez deben masificarse entre el aparato productivo, de tal forma que un mayor número de empresas logren darle manejo a su situación de caja. Un buen inicio es mejorando los márgenes de colocación de las líneas de crédito de Bancoldex y el aprovechamiento de las coberturas dadas desde el Gobierno Nacional mediante el Fondo Nacional de Garantías.
- De igual forma, se debe continuar con la ampliación de la base de empresas que se han beneficiado del subsidio a la nómina, como una oportunidad para proteger el empleo.
- De manera paralela, se debe iniciar la reactivación del sector de las obras civiles desde el sector público, dando comienzo a las obras de infraestructura priorizadas en el plan desarrollo, entendiendo la significancia que esto representa en la generación de empleo.

Retos en el corto plazo

Por el lado de la oferta laboral (mano de obra):

Se debe impulsar medidas que busquen mejoras en la eficiencia del mercado de trabajo, entre las cuales se destacan:

- Promoción de la modernización de las plataformas existentes de intermediación laboral (Servicio Público de Empleo), así como cobijar el impulso de nuevas iniciativas, como por ejemplo la plataforma “Torre” que le apuesta a la internacionalización de los servicios y al impulso de ofertas laborales bajo la modalidad de trabajo a distancia (teletrabajo).
- Así mismo, no se debe bajar la guardia en los procesos de formación para el trabajo, incluso bajo la modalidad virtual, a través de alianzas con plataformas educativas que oferten “Massive Open Online Course (MOOC)”, en aras de entregarles una oportunidad a la mano de obra local para adaptarse a los nuevos requerimientos en materia de conocimiento y habilidades demandados por el empresariado.
- Adicionalmente, es importante considerar la posibilidad de complementar los giros de Ingreso Solidario para la población más pobre y vulnerable, así como continuar con la colocación efectiva de tales mismos.

**“La pandemia de Covid-19 trajo consigo un deterioro sin precedentes del mercado laboral colombiano, tanto por su rapidez como por su magnitud”.
Banrep (2020)**

Gracias

