

¿Qué ha pasado con la SEGURIDAD en Barranquilla?

Mirando la última década en el AMB.

Por: Margarita Vargas • Investigador2@fundesarrollo.org.co

Fundesarrollo
Newsletter 14 – Mayo 2015
ISSN 2422 – 040X

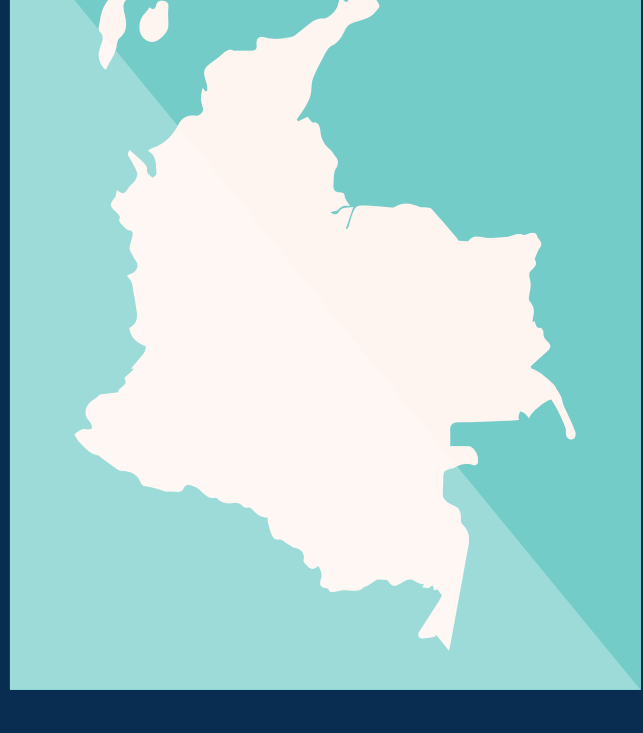
Uno de los principales problemas que tienen las grandes ciudades colombianas es la inseguridad que enfrentan sus habitantes, reflejado, por ejemplo, en el alto porcentaje de personas que son víctimas de delitos.

Durante 2013 el 18,2% de la población mayor de 15 años de las 28 principales ciudades del país había sido víctima de algún delito de acuerdo a los resultados de la Encuesta de Convivencia y Seguridad ciudadana 2014 (DANE). En otros países, como Estados Unidos el porcentaje de víctimas con respecto al total de la población correspondió apenas al 1,2% de la población mayor de 12 años en 2013.

Un estudio realizado por United Nations Office on Drugs and Crime en el año 2013, revela cifras de criminalidad de más de 180 países en el mundo a lo largo de la última década. Con una tasa de homicidio de 30,8 por cada cien mil habitantes Colombia se ubicó en el año 2012 en el décimo lugar de los países con mayores tasas de homicidio. Ocho

de los primeros diez países se encuentran en el continente Americano y dos en África. Estados Unidos por su parte ocupó el puesto 89 con una tasa de 4,7. Suecia, España, Italia Holanda, Suiza fueron de los países con las tasas más bajas, la tasa promedio de homicidio en los países Europeos en el 2012 fue de 2,1.

En otros tipos de delito como hurto a carros, comercios, viviendas o lesiones personales Colombia no hace parte de los primeros países en el ranking de las mayores tasas, y de hecho puede presentar tasas inferiores al promedio. Sin embargo, esta cifra no siempre refleja la realidad de la situación de los países pues la falta de confianza en la autoridad puede evitar la denuncia por parte de las víctimas.



¿EN QUÉ CIUDADES HAY MÁS VÍCTIMAS?

Pasto, Bogotá, Ibagué y Neiva son las ciudades colombianas que poseen el mayor porcentaje de víctimas mayores de 15 años con respecto al tamaño de su población con tasas entre 23% y 31% de acuerdo a la última encuesta de victimización del DANE.

Barranquilla, se ubica en el puesto 23 de 28 ciudades en el ranking de victimización para ciudades colombianas, con un porcentaje de 9,3% de mayores de 15 años que han sido víctima de algún delito durante el 2013, equivalente a 84.164 personas. Por debajo de Barranquilla se encuentran San Andrés, Buenaventura, Bucaramanga y Soledad, con tasas entre el 4,5% y 9,1%.

¿Para qué sirven las encuestas de victimización?

Las cifras del número de delitos cometidos en un territorio que presenta la Policía Nacional dependen del reporte de la ciudadanía, y por tanto una mayor porcentaje de denuncias con respecto al total de delitos puede llevar a un aumento de las tasas, y viceversa. **Por lo que la variación de las tasas no solo depende de los eventos que se presentan sino del número de denuncias.** El problema radica básicamente en que muchas víctimas no denuncian los delitos que han sufrido, por lo que es difícil analizar con exactitud el panorama antes y después de una medida que se tome para combatirlo. A esto problema se le llama "cifra negra de la criminalidad".

Por ejemplo, en Barranquilla de acuerdo a la encuesta de Percepción Ciudadana 2014 de Barranquilla Como Vamos el 61% de las personas víctimas de algún delito no los denunciaron y el 57% considera que la probabilidad de que un delito sea sancionado es baja. Después de hacerse evidente este problema, se comenzaron a utilizar técnicas cualitativas como autobiografía de criminales, confesión con garantía de inmunidad, observación participativa; y cuantitativas como encuestas autoincriminatorias, victimológicas y de personas cabezas de hogar, con el fin de generar un dato más exacto para construir medidas efectivas.

Por tanto, para analizar el tema de seguridad y su caracterización, es necesario tener en cuenta los resultados de las encuestas de victimización y hacer seguimiento a los indicadores de denuncias. A continuación se presentará un análisis de ambas y su evolución en los últimos años:

LOS DELITOS MÁS FRECUENTES EN EL ÁREA METROPOLITANA DE BARRANQUILLA

Según cifras del Observatorio del Delito de la Policía Nacional los delitos más frecuentes en el Área Metropolitana de Barranquilla son lesiones personales, hurto a personas y hurto de vehículos. Los casos de lesiones personales y hurto a personas en vez de disminuir han llegado a duplicarse durante la última década. El robo a vehículos a pesar de no haber tenido gran variación respecto a años anteriores sigue siendo un gran problema para el AMB. En el año 2013 se presentaron:



Barranquilla, por su densidad poblacional es la que más casos de este tipo de delitos presenta de toda el Área Metropolitana. Por su parte, Soledad, contrario a la cifra registrada para homicidios, posee la tasa de lesiones personales más alta del resto de municipios en el año 2013, con 144 casos por cada cien mil habitantes. En cuanto a Puerto Colombia, a pesar de ser el que menor número de habitantes tiene, la tasa de hurtos a personas es la mayor entre los municipios con 106 por cada cien mil habitantes.

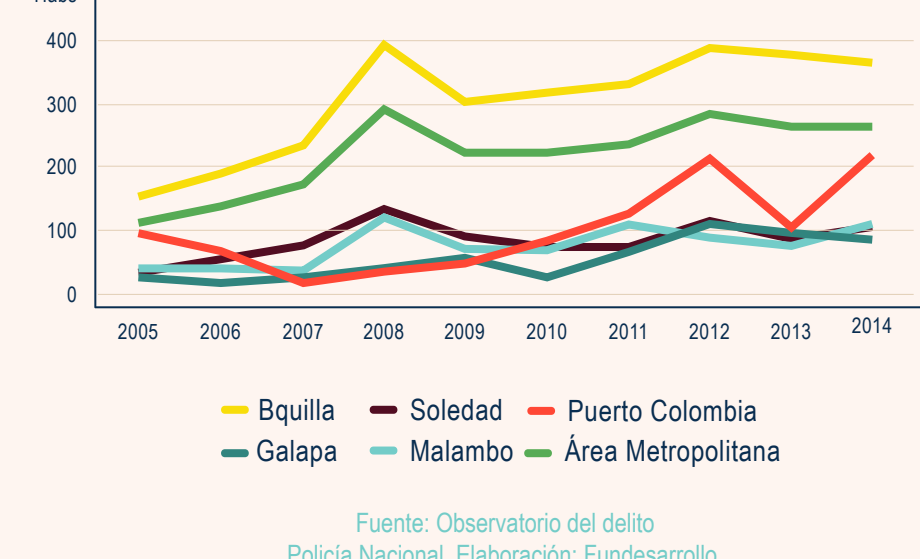
Para el año 2014 el delito que más aumento en el departamento del Atlántico fue el hurto a residencias, presentándose 137 casos más que en el año 2013, con una tasa por cada cien mil habitantes de 28. El 93% de los casos de este tipo de delito se presentó en el AMB, siendo Malambo y Puerto Colombia los municipios con mayor aumento de casos de un año a otro, con tasas para el 2014 de 18 y 85 por cada cien mil habitantes, respectivamente.



HURTO A PERSONAS

Afectó a 380 habitantes por cada cien mil en la ciudad de Barranquilla en el año 2013, tasa que disminuyó un 2% con respecto a 2012, pero sigue siendo una de las más altas de los últimos diez años. Sin embargo, los casos de hurto a personas se han casi duplicado en comparación al año 2003, donde se registró el menor número de casos. En el AMB la tasa fue de 266, para el año 2013.

A pesar de esta disminución sigue siendo el tipo de delito que más afecta a la población. En el año 2014 la tasa por cada cien mil habitantes fue de 265 en AMB. Puerto Colombia dejó de ser el municipio con menor hurto a personas duplicando los casos registrados en el 2013 y dejando a Galapa en su lugar, con 84 casos por cada cien mil habitantes y una reducción del 13% en comparación con el año 2013.



HURTO DE VEHÍCULOS

Ha tenido una tendencia decreciente durante los últimos años luego del aumento que presentó en el 2006, aun así el número de casos sigue siendo mayor que diez años atrás y la tasa por cien mil habitantes se mantuvo en 64 para el año 2013 en la ciudad de Barranquilla. Este es el evento que más se denuncia, por lo que la tendencia de esta tasa nos puede mostrar la incidencia del crimen organizado en la ciudad.

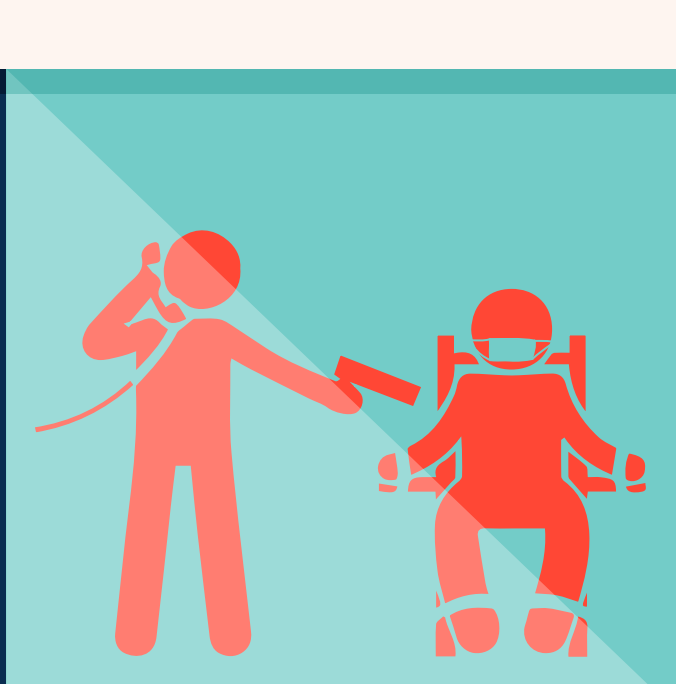
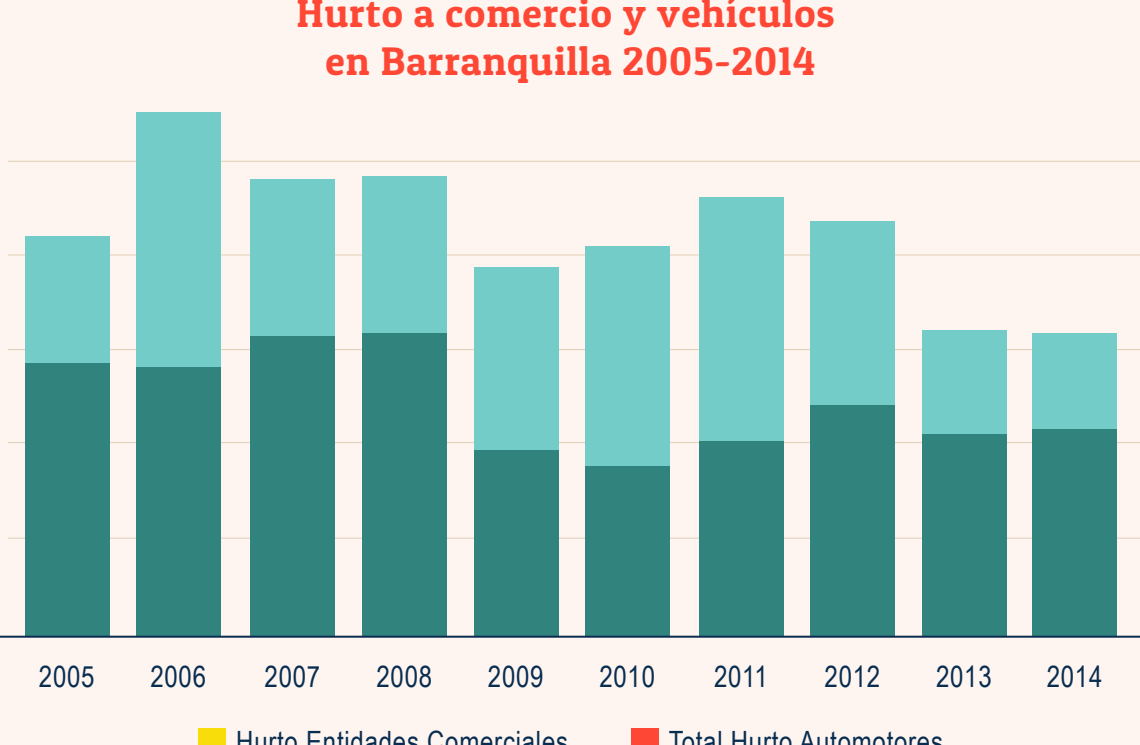
Barranquilla disminuye en comparación al año 2013 y presenta una tasa de 63 por cada cien mil habitantes para el 2014, mientras que el AMB para el mismo año presentó una tasa de 57 por cada cien mil habitantes. Malambo y Puerto Colombia fueron los únicos municipios del AMB donde se registró un aumento de casos para el año 2014 en comparación con el 2013.



HURTO A COMERCIOS

Con una disminución del 52,1% es uno de los delitos que más disminuyó del año 2003 al 2013, sin embargo, a partir del año 2010 donde se registró el menor número de casos, este delito ha ido en aumento. Para 2013 la tasa fue de 42 hurtos por cada cien mil habitantes.

Este tipo de delito disminuyó un 4% para el año 2014 en el Atlántico. Sin embargo, esta cifra no corresponde al comportamiento del AMB donde aumentaron los casos de hurto a comercios. Barranquilla con la mayor tasa, 43 por cada cien mil habitantes, y Soledad y Galapa con las menores, 13 y 14 por cada cien mil habitantes, respectivamente.



EXTORSIÓN

Este delito se ha incrementado desde el año 2008 en la ciudad de Barranquilla, llegando a superar el número de casos registrados en el 2005 que había sido hasta el año 2012 el mayor de los últimos diez años. Esto se debe principalmente a la expansión de bandas criminales en la ciudad, a las que se le atribuyen la mayoría de las extorsiones, principalmente a comerciantes. En el 2013 la tasa se ubicó en 9 casos por cada cien mil habitantes en Barranquilla.



HOMICIDIOS

La tasa de homicidios de Barranquilla llegó en el año 2013 a 26 casos por cada cien mil habitantes, siendo la más baja de los últimos 10 años en la ciudad. En conjunto, la tasa de homicidios del AMB ha disminuido en los últimos años logrando en el 2013 la más baja de la última década con 23 casos por cada cien mil habitantes. Sin embargo, esta tasa aumentó para el año 2014 a 24 para el AMB.

A pesar de que aparentemente el cambio no es tan notorio, en Barranquilla y Soledad aumentaron los casos en más del 5% con tasas para el 2014 de 28 y 18, respectivamente; este aumento no se hace evidente en la tasa del AMB debido a la reducción de los casos en Galapa, Malambo y Puerto Colombia. Cabe anotar que para el año 2013 Soledad era el segundo municipio con menor índice de homicidios en el AMB, después de Galapa.

Por su parte, en Malambo se redujeron los casos de homicidio casi un 50%, llegando a ocupar el segundo lugar con una tasa de 11 por cada cien mil habitantes, después de Galapa que ha tenido las tasas más bajas en ambos periodos, 12 y 7 por cada cien mil habitantes.

Homicidios en Área Metropolitana de Barranquilla 2014

	Población	Homicidios	Tasa por 100.000 ††
Atlántico	2.432.003	504	21
AMB	2.000.012	470	23
B/quilla	1.212.943	343	28
Soledad	599.012	107	18
Malambo	119.286	13	11
Galapa	41.555	3	7
Puerto Col.	27.216	4	15

Fuente: DANE, Medicina Legal y Policía Nacional. Elaboración y Cálculo: Fundesarrollo.

En el 2013, la tasa de homicidio de Barranquilla fue la tercera más baja en comparación con las principales ciudades del país. Bogotá y Bucaramanga poseen las menores tasas de homicidio con 16 y 18 casos por cada cien mil habitantes, respectivamente. Mientras que Cartagena, Manizales, Medellín, Pereira y Santa Marta presentaron tasas entre 28 y 41 por cada cien mil habitantes y finalmente Cali con la mayor tasa, con 85 homicidios por cada cien mil habitantes durante el año 2013.

*Los errores y omisiones son responsabilidad exclusiva de los autores. Las opiniones expresadas en este documento en ningún caso comprometen a la Fundación para el Desarrollo del Caribe – FUNDESARROLLO ni a su Consejo Directivo.